



Памятка для пациента: Как обезопасить себя от паразитов



Паразитарные заболевания, факты:

- Человек может являться «хозяином» более 2000 видов паразитов, от мельчайших микроорганизмов до метровых гельминтов. Паразиты живут не только в кишечнике – их можно обнаружить практически в любой части тела: легких, печени, мышцах, суставах, желудке, пищеводе, мозге, крови, коже и даже в глазах. По данным частотно-резонансной диагностики, паразитами заражено 95-97% населения, 4-5 видов паразитов могут благополучно уживаться в одном человеке.
- В стране ежегодно регистрируется до 1,5 млн. случаев этих заболеваний. Общее количество больных паразитарными болезнями достигает почти 20 млн. человек и имеет тенденцию к дальнейшему увеличению, большинство случаев просто не регистрируется.

К паразитарным относят заболевания, вызываемые патогенными одноклеточными организмами - простейшими, и гельминтозы, возбудителями которых являются паразитические черви.

ЛЯМБЛИОЗ – ВЫЗЫВАЕТСЯ ПРОСТЕЙШИМИ, ПОРАЖАЮЩИМИ ТОНКИЙ КИШЕЧНИК И ПЕЧЕНЬ. ЗАРАЖЕНИЕ ПРОИСХОДИТ АЛИМЕНТАРНЫМ ПУТЕМ (ЧЕРЕЗ ПИЩУ И ВОДУ). ПОРАЖАЕТСЯ ПЕЧЕНЬ, ТОНКИЙ КИШЕЧНИК, ЧАСТО ВОЗНИКАЮТ АЛЛЕРГИЧЕСКИЕ РЕАКЦИИ.

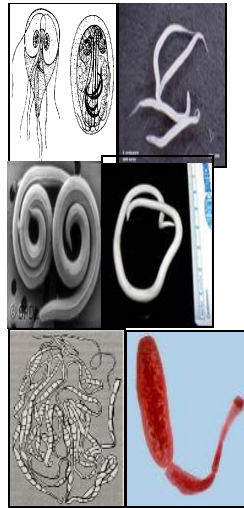
ТОКСОКАРОЗ – ЗАРАЖЕНИЕ ЧЕЛОВЕКА ЛИЧИНКАМИ КРУГЛОГО ЧЕРВЯ (0,02 ММ) ЧЕРЕЗ ШЕРСТЬ И ФЕКАЛИИ СОБАК. ЛИЧИНКИ С ТОКОМ КРОВИ ПОПАДАЮТ В ПЕЧЕНЬ, ЛЕГКИЕ, ПОЧКИ, СЕРДЦЕ, ПОДЖЕЛУДОЧНУЮ ЖЕЛЕЗУ, ГОЛОВНОЙ МОЗГ, ГЛАЗА И ДРУГИЕ ОРГАНЫ, С ЧЕМ СВЯЗАНЫ СИМПТОМЫ ЗАБОЛЕВАНИЯ.

ТЕНИАРИНХОЗ – ВЫЗЫВАЕТ БЫЧИЙ ЦЕПЕНЬ (ЛЕНТОЧНЫЙ ЧЕРВЬ), ПАРАЗИТИРУЮЩИЙ В ТОНКОЙ КИШКЕ (5-7 М). ЧЕЛОВЕК ЗАРАЖАЕТСЯ ПРИ УПОТРЕБЛЕНИИ НЕПРАВИЛЬНО ОБРАБОТАННОЙ, ЗАРАЖЕННОЙ ФИННАМИ ГОВЯДИНЫ. ЗАБОЛЕВАНИЕ ПРОЯВЛЯЕТСЯ РАССТРОЙСТВАМИ ПИЩЕВАРЕНИЯ И ТОКСИКО-АЛЛЕРГИЧЕСКИМИ РЕАКЦИЯМИ.

ЭХИНОКОККОЗ, АЛЬВЕОЛОКОККОЗ – ВЫЗЫВАЮТ ЛИЧИНОЧНЫЕ ФОРМЫ ЛЕНТОЧНОГО ГЕЛЬМИНТА. ЗАРАЖЕНИЕ ЧАЩЕ ПРОИСХОДИТ ОТ СОБАК, НА ШЕРСТИ И ЯЗЫКЕ КОТОРЫХ МОГУТ НАХОДИТЬСЯ ЯЙЦА И ЧЛЕНИКИ ЦЕПНЕЙ ЭХИНОКОККА. ЛИЧИНКИ МОГУТ ПОРАЖАТЬ ВСЕ ОРГАНЫ, НО ОСОБЕННО ПЕЧЕНЬ И ЛЕГКИЕ. ФОРМИРУЮЩИЕСЯ КИСТЫ СДАВЛИВАЮТ ТКАНИ И ВЫЗЫВАЮТ АЛЛЕРГИЧЕСКИЕ РЕАКЦИИ.

ТОКСОПЛАЗМОЗ – ЗАРАЖЕНИЕ ДАННЫМ ВИДОМ ПРОСТЕЙШИХ ПРОИСХОДИТ АЛИМЕНТАРНЫМ ПУТЕМ ПРИ НАРУШЕНИИ ГИГИЕНЫ, ЧАЩЕ ВСЕГО ОТ КОШЕК. МОЖЕТ ПРОТЕКАТЬ БЕССИМПТОМНО ИЛИ МАСКИРОВАТЬСЯ ПОД ЛЮБОЕ ЗАБОЛЕВАНИЕ. ЧАСТО ВЫЗЫВАЕТ ВРОЖДЕННУЮ ПАТОЛОГИЮ.

ГИМЕНОЛИПЕДОЗ – ВЫЗЫВАЕТ КАРЛИКОВЫЙ ЦЕПЕНЬ (ДО 5 СМ). ЗАРАЖЕНИЕ ЧАЩЕ ПРОИСХОДИТ ОТ ДРУГОГО ЧЕЛОВЕКА ПРИ НЕСОБЛЮДЕНИИ ГИГИЕНЫ. ПАРАЗИТЫ ОБИТАЮТ В ТОНКОМ КИШЕЧНИКЕ, ВЫЗЫВАЯ ТОКСИКО-АЛЛЕРГИЧЕСКИЕ РЕАКЦИИ, ПОРАЖЕНИЕ ЖКТ, НЕРВНОЙ СИСТЕМЫ.

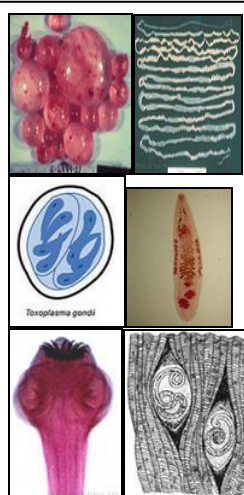


ЭНТЕРОБИОЗ – ВЫЗЫВАЮТ ОСТРИЦЫ (МАЛЕНЬКИЕ КРУГЛЫЕ ЧЕРВИ 10-15 ММ). ЗАБОЛЕВАНИЕ РАСПРОСТРАНЯЕТСЯ ОТ ЧЕЛОВЕКА К ЧЕЛОВЕКУ, ПРОЯВЛЯЕТСЯ АНАЛЬНЫМ ЗУДОМ, ОБЩИМ НЕДОМОГАНИЕМ.

АСКАРИДОЗ – ВЫЗЫВАЕТ АСКАРИДА ЧЕЛОВЕЧЕСКАЯ (САМКИ 25-40 СМ) - ЯЙЦА ГЕЛЬМИНТОВ С КАЛОМ ПОПАДАЮТ В ЗЕМЛЮ, ГДЕ ДОЗРЕВАЮТ И С ПИЩЕЙ СНОВА ПОСТУПАЮТ В ОРГАНИЗМ ЧЕЛОВЕКА. ЗАБОЛЕВАНИЕ ПРОЯВЛЯЕТСЯ РАЗНООБРАЗНЫМИ СИМПТОМАМИ С ПРЕОБЛАДАНИЕМ НАРУШЕНИЙ СО СТОРОНЫ ЖЕЛУДОЧНО-КИШЕЧНОГО ТРАКТА И НЕРВНОЙ СИСТЕМЫ.

ТРИХОЦЕФАЛЕЗ – ВЫЗЫВАЕТ ВЛАСОГЛАВ ДО 4-5,5 СМ. В ОРГАНИЗМ ЧЕЛОВЕКА ЯЙЦА ГЕЛЬМИНТА ПРОНИКАЮТ ЧЕРЕЗ ГРЯЗНЫЕ РУКИ, НЕМЫТЫЕ ОВОЩИ, ФРУКТЫ И ВОДУ. ПАРАЗИТИРУЯ В ТОЛСТОМ КИШЕЧНИКЕ, ВЫЗЫВАЯ КИШЕЧНЫЕ, НЕВРОЛОГИЧЕСКИЕ ПРОЯВЛЕНИЯ И АНЕМИЮ.

**Знакомьтесь,
паразиты
Иркутской
области!**



ДИФИЛЛОБОТРИОЗ – РАЗВИВАЕТСЯ ПРИ ПАРАЗИТИРОВАНИИ В КИШЕЧНИКЕ ЧЕЛОВЕКА ШИРОКОГО ЛЕНТЕЦА (10-12 М). ЗАРАЖЕНИЕ ПРОИСХОДИТ ПРИ УПОТРЕБЛЕНИИ В ПИЩУ СЫРОЙ ИЛИ НЕДОСТАТОЧНО ТЕРМИЧЕСКИ ОБРАБОТАННОЙ РЕЧНОЙ РЫБЫ. ПРОЯВЛЯЕТСЯ РАССТРОЙСТВАМИ ЖЕЛУДОЧНО-КИШЕЧНОГО ТРАКТА, ПОРАЖЕНИЕМ СЕРДЕЧНО-СОСУДИСТОЙ И НЕРВНОЙ СИСТЕМ, РАЗВИТИЕ ГИПОВИТАМИНОЗА В12 И ТЯЖЕЛОГО МАЛОКРОВИЯ.

ОПИСТОРХОЗ – ВЫЗЫВАЕТСЯ ДВУУСТКАМИ СИБИРСКОЙ ИЛИ КОШАЧЬЕЙ. ЗАРАЖЕНИЕ ЧЕЛОВЕКА ПРОИСХОДИТ ПРИ УПОТРЕБЛЕНИИ В ПИЩУ СЫРОЙ, ПЛОХО ОБРАБОТАННОЙ РЫБЫ. СИМПТОМЫ СВЯЗАНЫ С ПОРАЖЕНИЕМ ЖЕЛЧНЫХ ПРОТОКОВ ПЕЧЕНИ, ЖЕЛЧНОГО ПУЗЫРЯ И ПРОТОВОК ПОДЖЕЛУДОЧНОЙ ЖЕЛЕЗЫ. СПОСОБСТВУЕТ ВОЗНИКНОВЕНИЮ РАКА.

ТРИХИНЕЛЛЕЗ – ВЫЗЫВАЮТ КРУГЛЫЕ ЧЕРВИ. ИЗ МЯСА ДИКИХ ЖИВОТНЫХ, СВИНЬИ ЛИЧИНКА ПОПАДАЕТ В КИШЕЧНИК И ПРЕВРАЩАЕТСЯ В ПОЛОВОЗРЕЛУЮ ОСОБЬ, ОТКЛАДЫВАЮЩУЮ НОВЫЕ ЛИЧИНКИ, ПОПАДАЮЩИЕ ЧЕРЕЗ КРОВОТОК В МЫШЕЧНУЮ ТКАНЬ. ЗАБОЛЕВАНИЕ ПРОЯВЛЯЕТСЯ БОЛЯМИ И НАРУШЕНИЕМ ФУНКЦИИ МЫШЦ, ЛИХОРАДКОЙ.

В Иркутской области за 10 месяцев 2010 года зарегистрировано 5654 случая паразитарных заболеваний: выявлено 814 случаев лямблиоза, 231 – дифиллоботриоза, 5 – трихинеллеза, отмечен рост заболеваемости аскаридозом на 20% (299 сл. против 248), описторхозом на 13% (52 сл. против 46), токсокарозом, тениаринхозом, гименолипедозом.

Конечно это только вершина айсберга. Серьезные проблемы со здоровьем возникают лишь тогда, когда количество паразитов переходит критическую массу. В основном это тяжелые клинические случаи, требующие вмешательства врача.

Проверьте себя: (каждый ответ оценивается в баллах: да – 2; иногда - 1; нет – 0)

№	Тест на возможность заражения гельминтами	<p>Если вы набрали:</p> <p>0 - 5 баллов – возможность заражения у вас скорее теоретическая. Вы тщательно соблюдаете правила личной гигиены. У гельминтов практически нет шансов познакомиться с вами;</p> <p>6 - 12 баллов – шансы встретиться с яйцами глистов у вас более реальны. Вам нужно усилить правила собственной гигиены, пересмотреть некоторые аспекты питания;</p> <p>13 – 25баллов – у Вас абсолютно реальные шансы стать хозяином около 150 видов глистов;</p> <p>более 25 – Вы лучший друг глистов. Будет очень странно, если у вас их нет. Вам нужно пересмотреть собственные взгляды на личную санитарную безопасность и провести дегельминтизацию.</p>
1	Купаетесь Вы в реке, пруду?	
2	Удобряете сад и огород навозом?	
3	Пьете ли воду на даче из скважины или колодца?	
4	Употребляете в пищу сало с прожилками мяса?	
5	Употребляете в пищу малосольную рыбу из пресных водоемов?	
6	Делаете ли свежеприготовленный шашлык из свинины?	
7	Вы – охотник и едите медвежатину?	
8	Сами делаете малосольную икру или покупаете ее с рук?	
9	Не моете овощи с грядки?	
10	Едите клубнику или другую ягоду с грядки?	
11	Едите упавшие яблоки?	
12	Храните морковь в песке, взятом во дворе?	
13	Не моете руки перед едой с мылом в горячей воде?	
14	Не обдаёте всю зелень кипятком перед едой?	
15	Не моете куриные яйца с мылом?	
16	Не моете бананы, мандарины, апельсины перед употреблением?	
17	Ходите босыми ногами по траве?	
18	В вашей семье есть глистные инвазии (например, острицы)?	
19	В доме есть кошка или собака?	
№	Тест на вероятность присутствия у вас гельминтов	<p>Если вы набрали:</p> <p>от 0 до 6 баллов – то вероятность присутствия у Вас паразитов сомнительна. Однако нужно помнить, что иногда наблюдается абсолютно бессимптомное течение гельминтозов. Поэтому необходимо провести обследование или профилактическую дегельминтизацию;</p> <p>от 7 до 15 – вероятность присутствия гельминтов у вас реальна. Необходимо обязательное обследование и лечение у специалиста;</p> <p>от 16 до 25 – очень высокая вероятность наличия паразитов. Необходимо срочное обследование и лечение у специалиста.</p>
1	У вас бывает зуд в области заднего прохода по утрам?	
2	Вы скрипите зубами во сне?	
3	У вас наблюдается слюнотечение во сне?	
4	У вас наблюдается слюнотечение утром?	
5	Беспокоит тошнота по утрам при чистке зубов?	
6	Наблюдается шелушение пальцев рук или ног?	
7	Беспокоит повышенное чувство голода?	
8	У вас есть аллергические высыпания на коже?	
9	Есть аллергические высыпания в области век, шелушение, отечность?	
10	У вас слабость, вялость, сонливость без видимых причин?	
11	Беспокоит кожный зуд?	
12	У вас вздутие, бурчание в животе, неустойчивый стул?	
13	У вас хороший аппетит и худоба?	
14	У вас хронические заболевания суставов, бронхо-легочной системы, ЖКТ?	
15	Плохое самочувствие при отсутствии диагноза?	
16	Непонятные боли в животе?	
17	Стойкие, длительные токсико-аллергические проявления?	
18	Непонятная лихорадка, боли в мышцах и суставах?	
19	Высокие эозинофилы в крови?	
20	Снижены белки крови. Повышен иммуноглобулин Е.	
21	Стойкая анемия (снижение гемоглобина)?	

Основными симптомами присутствия паразитов являются:

- кишечные и желудочные расстройства;
- депрессивные состояния;
- нарушения веса и обмена веществ;
- боли в суставах и мышцах;
- хроническая усталость, нарушения сна
- сбои в работе иммунной системы;
- аллергии, анемия;
- повышенная чувствительность к переменам погоды;
- проблемная кожа: угревая сыпь, дерматиты, воспаление, бородавки;
- скрежет зубами.



Запомните, что специфических симптомов, характерных для паразитарной патологии нет!

Алгоритм диагностики паразитарных заболеваний

Сделайте представленные выше тесты на возможность заражения и вероятность присутствия у Вас гельминтов, если риск достаточно высок:

Понаблюдайте, есть ли у Вас симптомы паразитарных инвазий, описанные выше

Сдайте общий анализ крови и при высоком уровне эозинофилов, обратитесь к врачу

Врач назначит необходимое диагностическое обследование. Это могут быть классические методики: анализ кала и дуоденального содержимого на яйца паразитов, иммунологические тесты или альтернативные скрининговые экспресс-методики обследования: гемосканирование, система нелинейного анализа (NLS), биорезонансная диагностика

Профилактика паразитарных заболеваний

- употребляйте кипяченую или отфильтрованную воду, не пейте из сомнительных источников;*
- нельзя есть немытые овощи и фрукты, зелень перед едой необходимо ошпаривать;*
- целесообразно беречься от комаров, клещей и других кровососущих насекомых, которые могут быть носителями паразитов; перед поездкой в некоторые страны необходимо сделать прививки;*
- не употребляйте сырые, полусырые мясо и рыбу;*
- не разрешайте детям обнимать и целовать собак, кошек и других домашних животных, проводите домашним любимцам курсы дегельминтизации регулярно - 2 раза в год;*
- соблюдайте правила личной гигиены, мойте руки перед едой и поддерживайте чистоту дома.*
- антипаразитарные программы нужно проводить всем членам семьи не реже 2 раз в год, в отдельных, более сложных случаях, на основании рекомендаций врача - 3-4 раза в год.*



Противопаразитарная профилактика

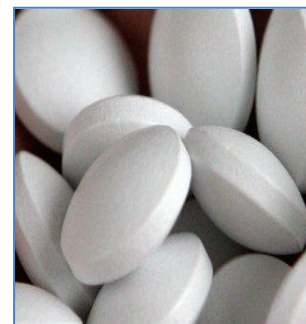
I. Методы народной медицины

+ (плюсы)	- (минусы)
<ol style="list-style-type: none">1. Годами сложившиеся, проверенные временем традиции, учитывающие национальные, географические, религиозные особенности, а также образ жизни.2. Использование для противопаразитарных программ натуральных природных компонентов (специи, горечи, травы и т.д.).3. Комплексное укрепляющее воздействие на организм, обусловленное сложным природным составом компонентов.	<ol style="list-style-type: none">1. Утрата традиций и знаний: жизнь в городе накладывает отпечаток на питание, режим, гигиеническую культуру, привычки человека, что неблагоприятно сказывается на здоровье.2. Ограничение доступа к натуральному и качественному природному сырью.3. Большинству современных людей не хватает времени и терпения: ритм жизни не позволяет проводить длительные программы, необходимые для сохранения здоровья.

Из средств народной медицины для уничтожения паразитов используются продукты – дегельминтики. Необходимо помнить, что при гибели паразитов наступает выраженная интоксикация и раздражение кишечной стенки, поэтому важно вывести токсины, нормализовать кислотно-щелочного равновесие в крови, восстановить слизистую оболочку кишки.

II. Медикаментозная противопаразитарная профилактика

+ (плюсы)	- (минусы)
<ol style="list-style-type: none">1. Доказанная клиническая эффективность, подтвержденная клиническими испытаниями.2. Лечение выраженных паразитозов с установленным возбудителем под контролем врача.3. Известный механизм действия.	<ol style="list-style-type: none">1. Синтетические лекарственные препараты оказывают системное токсическое воздействие на организм, особенно на клетки крови, иммунную систему и печень.2. Узкий спектр действия, необходимо назначать 2-3 препарата.



III. Биологически активные добавки (БАД)

+ (плюсы)	- (минусы)
<ol style="list-style-type: none">1. Длительный прием компонентов программы (эфирные масла, горечи, природные фитонциды) обеспечивает уничтожение различных паразитов на разных стадиях их развития.2. Отсутствие токсического воздействия.3. Комплексное укрепление организма.	Не всегда гарантированное качество БАД и дефицит грамотных консультантов, поэтому назначать БАД должен врач!!!

